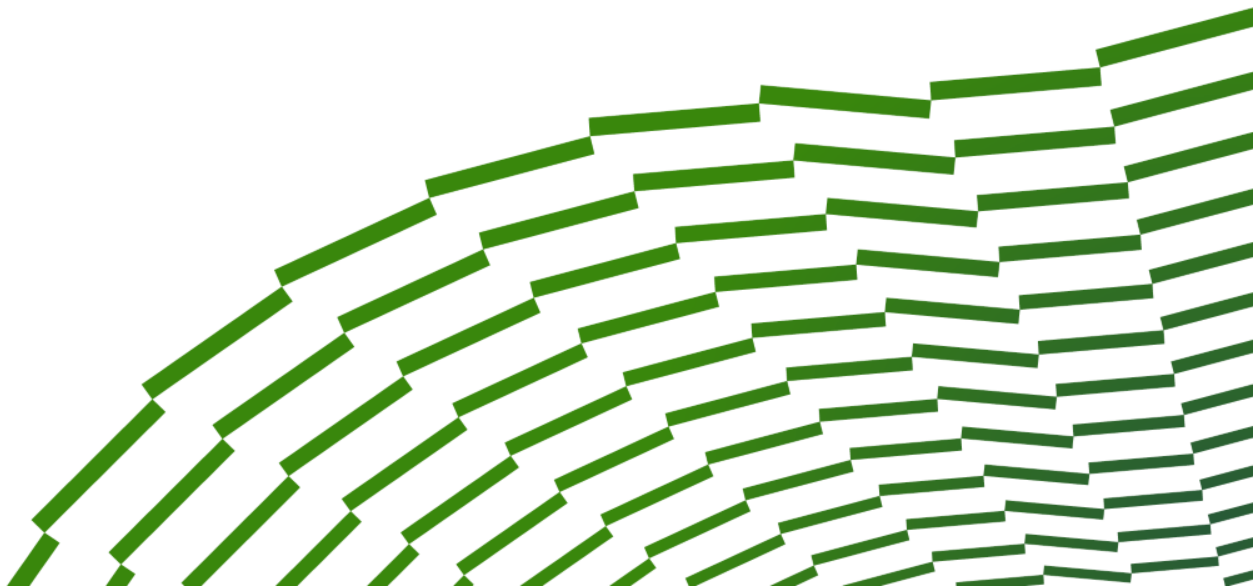




Naar passende zorg via passende zorgpraktijken

Expertbijeenkomst 9 juni 2023

9 juni 2023



Inhoud



De opgave: transitie naar passende zorg



Bijdrage van Passende Zorgpraktijken



Aanpak en activiteiten



Governance en planning



Urgentie: de zorg heeft een kritisch punt bereikt

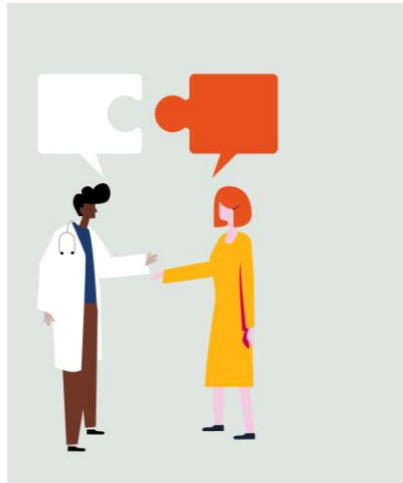
De kwaliteit, toegankelijkheid en houdbaarheid van de zorg staan onder druk:

- Er is meer vraag dan aanbod
- Er is een tekort aan professionals
- De kosten stijgen te veel

Vier principes passende zorg



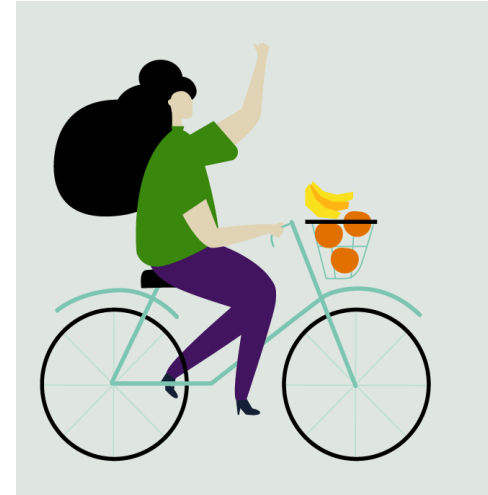
1.
Werkt tegen
een redelijke
prijs



2.
Wordt samen beslist
door zorgverlener en
patiënt

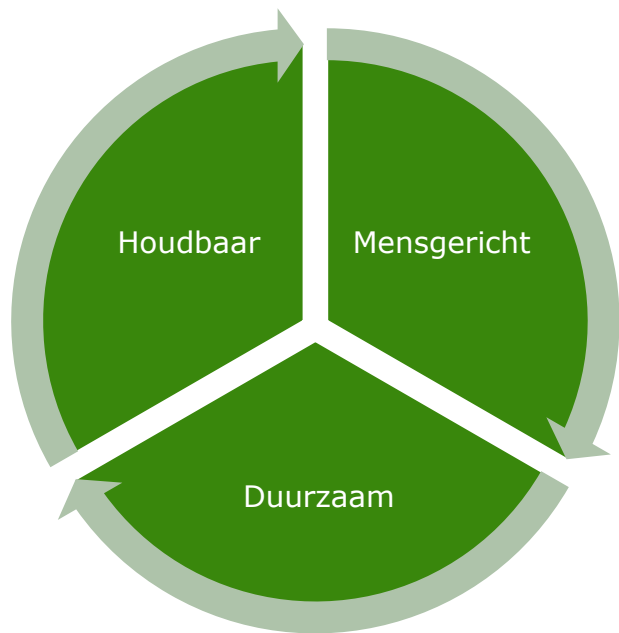


3.
Is dicht bij
de patiënt



4.
Gaat niet alleen over
ziekte, maar ook over
gezondheid

Passende zorg: de zorg van morgen



Met (onder andere) het Integraal Zorgakkoord (IZA) is de beweging naar passende zorg ingezet zodat alle inwoners van Nederland ook in de toekomst goede zorg kunnen krijgen.

Alle partijen hebben hierin een rol en dragen verantwoordelijkheid.



De bijdrage van Passende Zorgpraktijken: een extra impuls geven

“Om de transformatie te versnellen, is het van belang om gezamenlijk, in dialoog met alle partijen, inzicht te krijgen in **hoe de zorg passend wordt georganiseerd** en deze praktijken via het Zorginstituut breder kenbaar te maken” (IZA)

Uitgangspunt: Kader Passende zorg

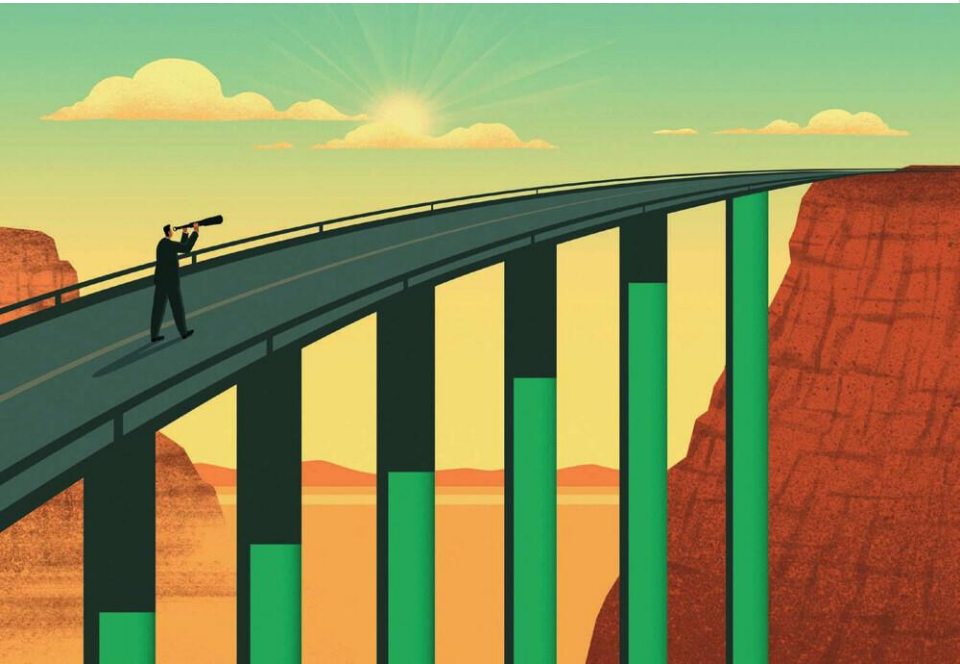
- Opgesteld door Zorginstituut samen met zorgprofessionals, patiëntvertegenwoordigers en zorgverzekeraars
- Biedt houvast en geeft richting bij uitvoering afspraken IZA
- Vertaalt de principes van passende zorg naar werkbare uitgangspunten
- Beschrijft rollen en verantwoordelijkheden van partijen
- Beschrijft de concrete activiteiten die van partijen worden verwacht

Leren over de beweging vanuit transitieperspectief

- Transities zijn fundamentele maatschappelijke veranderingen
- Die leiden tot verschuivingen van opvattingen, structuren, routines
- En ontstaan vanuit het vastlopen van de bestaande ordening
- Het vastlopen leidt ertoe dat burgers, professionals, ondernemers, onderzoekers etc., zelf alternatieven ontwikkelen
- Vanuit intrinsieke motivatie en kansen
- Die gezamenlijk leiden tot een beweging, nieuwe opvattingen en nieuw handelingsperspectief (Derk Loorbach)

Passende Zorgpraktijken Strategie en aanpak



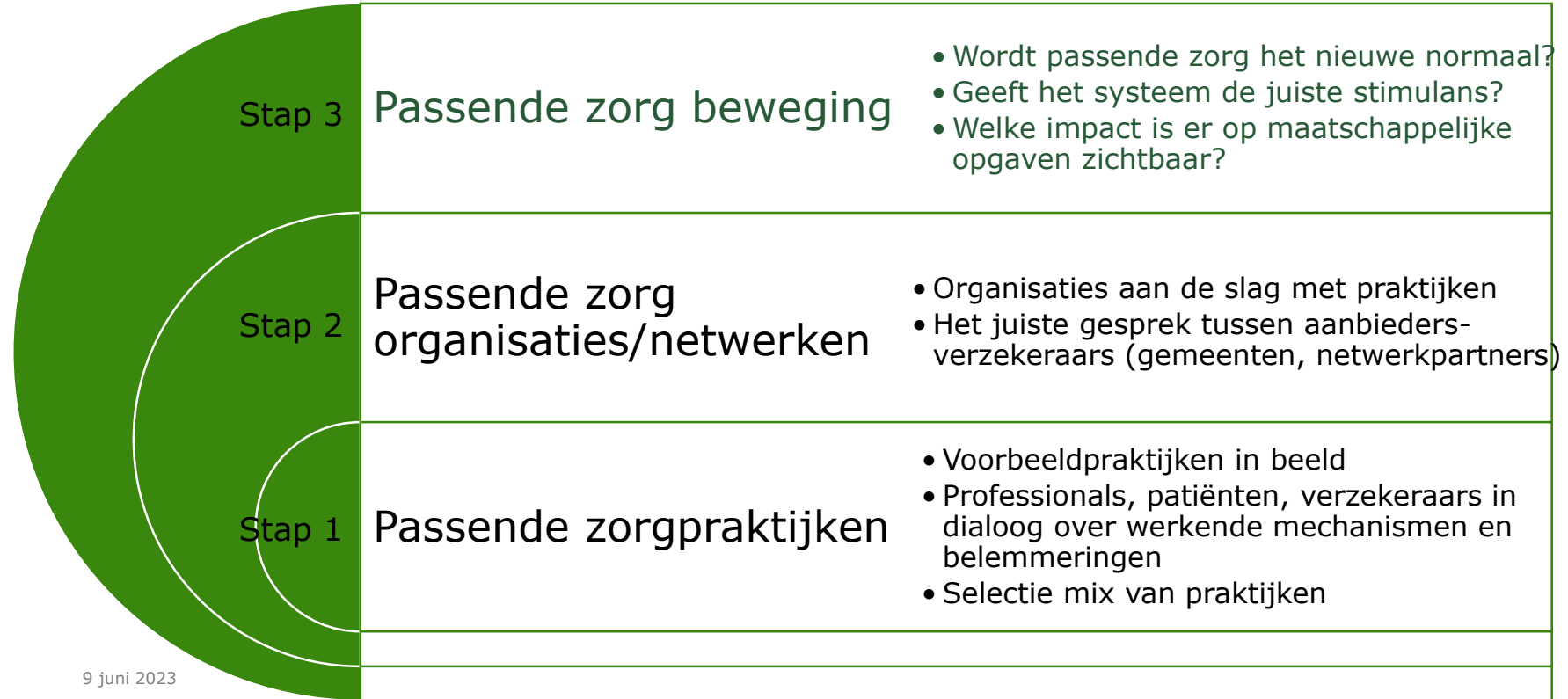


Strategie: korte- en langetermijnperspectief

“De zorg staat voor een transitie, die qua ambitie en meervoudigheid lijkt op de energietransitie. Dat vraagt om een langetermijnperspectief met tegelijkertijd concrete stappen op de korte termijn.”

(uit Kader Passende zorg)

Getrapte aanpak: naar passende zorg via passende zorgpraktijken



Kern aanpak

Ruim baan voor passende zorgpraktijken van nu (A) én van de toekomst (B)!



A. Korte termijn: ophalen, analyseren, delen en benutten van voorbeelden van **impactvolle praktijkoptimalisaties** die passende zorg concreet maken



B. Langere termijn: ophalen, analyseren en delen van voorbeelden voor **vernieuwende, grensverleggende** praktijken voor passende zorg



C. Voor A en B geldt: in dialoog met alle partijen, werkende mechanismen praktijken beschrijven, belemmeringen agenderen/wegnemen, vertaalslag naar zorgcontractering, landelijke verspreiding, **niet-passende zorg afbouwen**

Methode

Stap 1: ophalen van voorbeeldpraktijken (± 3 maanden)

In dialoog met netwerken

aanbieders/professionals,
patiënten, verzekeraars

Selectie van aansprekende
voorbeelden

10-20 per thema

Criteria

- a. Kenmerken van de zorgpraktijk: waardegedreven, samen met de patiënt, juiste zorg op de juiste plek, focus op gezondheid
- b. Type zorgpraktijk:
optimaliserend/snel haalbaar óf grensverleggend/radicaal vernieuwend
- c. (geschatte) Impact van de praktijk (volgens criteria volgende slide)

Impact van passende zorgpraktijken

Een passende zorgpraktijk levert een impactvolle bijdrage aan de maatschappelijke opgaven. Impactvol betekent:

- er is sprake van persoonsgerichte(re) zorg, met acceptabele kwaliteit van leven en functioneren van patiënten, **EN**

Er is sprake van minimaal 1 van onderstaande effecten [1]:

- Substantiële afname van het zorggebruik en/of afremming van de groeiende zorgvraag
- Substantiële impact op regionale en/of landelijke herverdelingsvraagstukken
- Substantieel minder en/of effectiever inzetten van schaars personeel
- Minder belasting van milieu, klimaat, leefomgeving

(gebaseerd op Beoordelingskader Impactvolle zorgtransformaties en inzet transformatiemiddelen, VWS 2023)

Methode

Stap 2: analyse voorbeeldpraktijken en bruikbaar maken van informatie (± 3 maanden)

Werkende mechanismen en (systeem)belemmeringen vaststellen

Met netwerken in dialoogsessies

Doorrekenen/in kaart brengen bijdrage aan de transformatie

Voorleggen materiaal aan landelijke (IZA) partijen, voor feedback.
Zo nodig voorleggen aan Kwaliteitsraad/Adviescie Pakket

Bruikbaar maken van informatie

Voor zorgcontractering,
implementatie andere regio's, beleidstafels

Kenbaar maken/delen

Voorbeeldpraktijken
op websites en publicatie/
communicatiekanalen
partijen

Methode

Stap 3: verspreiden, faciliteren implementatie & agenderen (minimaal 1 jaar)

Verspreiden

Netwerken verbinden,
voorbeeldpraktijken aanbieden
aan zorgverzekeraars en zorgaanbieders

**Faciliteren
implementatie**

Actief regio's hulp aanbieden
bij implementatie, leren en inspireren

**Agenderen
aan beleidstafels**

Bevorderen/stimuleren van werkende mechanismen/prikkels
en (systeem)belemmeringen wegnemen

Thema's Passende Zorgpraktijken 2023-2025

- Doelgroepen uit het IZA:
 - Mensen met beperkte gezondheidsvaardigheden
 - Ouderen met een kwetsbare gezondheid
 - Mensen met psychische klachten
 - Mensen met (risico) op kanker
 - Mensen met (risico) op hart- en vaatziekten
- En op enkele overige, kansrijke en impactvolle thema's, zoals:
 - Geboortezorg
 - Passende zorgsystemen (individuele instellingen als geheel, die in transitie zijn)



Rol van Zorginstituut

Zorginstituut als **regisseur** en **procesarchitect**:

- a. Strategie en methodiek ontwerpen, criteria passende zorgpraktijken vaststellen, veldpartijen verbinden, dialoog organiseren, informatie ophalen en analyseren, informatie delen, voortgang bewaken, evalueren en bijstellen, issues agenderen en helpen oplossen
- b. Zorginstituut doorloopt het proces samen met veld- en systeempartijen. Doel is gezamenlijk leren over bevorderen van passende zorg in de praktijk

Zorginstituut als **facilitator** voor versnelling van implementatie van passende zorg:

- a. Veld stimuleren om potentieel passende zorgpraktijken te vertalen naar eigen context en te implementeren (bijvoorbeeld d.m.v. implementatiecoach)
- b. Zorgcontractering van passende zorgpraktijken helpen bevorderen
- c. Monitoren en transparant maken van implementatie
- d. (Systeem)belemmeringen agenderen (o.a. aan IZA thematafels) en helpen oplossen
- e. Doorzettingsmacht bij stagnatie, vanuit maatschappelijke opdracht

Governance Passende Zorgpraktijken

VWS, opdrachtgever

Zorginstituut Passende Zorgpraktijken, procesregisseur



Tijdslijn Passende Zorgpraktijken 2023-2025

Zomer 2023 **Identificeren eerste PZP**

- Doelgroepen kiezen
- Afstemming netwerken
- PZP optimalisatie & grensverleggend ophalen (10-20 stuks)

Najaar 2023 **Analyse PZP, kenbaar maken**

- Dialoogsessies: PZP analyse mechanismen & belemmeringen
- Vaststellen & terugkoppelen IZA-tafels
- Leeragenda/monitor opstellen
- Kenbaar maken door ZIN

Nov- dec: **Delen PZP en mechanismen**

- Verspreiden PZP: zorgaanbieders, zorgverzekeraars
- Netwerken verbinden
- Nieuwe regio's stimuleren bij implementatie
- Agenderen issues op beleidstafels

2024/2025

- Ondersteunen van implementatie, leren
- Monitoren verspreiding
- Nieuwe cycli starten

Continue/periodiek

Monitoren, overleg opdrachtgever, informeren IZA partijen/overige partijen, communicatie publiek, verbinden netwerken, issues bespreken

Contact

Gerdien Franx

programmamanager
Passende Zorgpraktijken



06 – 34 64 44 59



gfranx@zinl.nl of passendezorgpraktijken@zinl.nl